



Niniejsza instrukcja powinna być przetłumaczona (ewentualnie, przez dystrybutora, na język kraju, w którym urządzenie jest używane. Dla bezpieczeństwa użytkownika należy ściśle przestrzegać zasad użytkowania, kontrolowania, konserwacji i przechowywania urządzenia. Firma KRATOS SAFETY nie może ponosić odpowiedzialności za jakiegokolwiek przypadkowe, bezpośrednie lub pośrednie zdarzenia wynikające z użycia urządzenia w sposób odbiegający od niniejszej instrukcji. Nie należy przeciążać urządzenia! Użytkownik jest odpowiedzialny za ryzyko, na jakie się naraża. Osoby, które nie są w stanie sprostać tym wymaganiom nie powinny używać tego produktu. Przed rozpoczęciem korzystania z tego sprzętu należy przeczytać i zrozumieć wszystkie instrukcje zawarte w niniejszej ulocie.

#### **SPOSÓB UŻYCIA I ŚRODKI OSTROŻNOŚCI:**

Lina jest sprzętem ochrony osobistej i musi być przypisany do wyłącznie jednego użytkownika (nie może być użytkowany przez więcej niż jedną osobę równocześnie). Nie należy wykorzystywać lin do podnoszenia sprzętu. Liny mogą być wykonane z liny skręcanej lub plecionej (poliamid), taśmy (poliester), liny stalowej cynkowanej. Ich maksymalna długość wynosi 2 metry (wraz z zatrzaśnikami). Lina jest przymocowana do użytkownika za pomocą zatrzaśnika (EN 362). Należy okresowo kontrolować czytelność oznakowania produktu. Podczas użytkowania unikać tworzenia się luzów na poziomie linki w razie ryzyka wystąpienia upadku. Podczas regulacji linki nie wchodzić do strefy, w której występuje ryzyko upadku.

**LINY (NORMA EN354):** liny ograniczenie możliwości podróżowania w określonej przestrzeni, aby uniknąć ewentualnego upadku  
Lina asekuracyjna (zgodna z EN354) może być użytkowana z amortyzatorem (zgodna z EN355) i 2 zatrzaśnikami pod warunkiem, że całkowita długość nie przekracza 2 metrów po podłączeniu do uprząży (połączenie przy pomocy zatrzaśnika).  
Dwie osobne liny, z których każda posiada własny pochłaniacz energii nie mogą być używane obok siebie w celu uzyskania liny podwójnej. Nieużywany koniec liny podwójnej z jednym pochłaniaczem energii nie może być przymocowany do Twojej uprząży.  
**Liny lub taśmy:** statyczne odporność na zerwanie > do 22 kN. **Lina stalowa lub łańcuch:** statyczne odporność na zerwanie > do 15 kN.

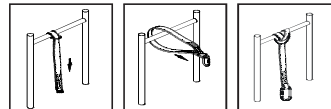


**PRACE W ODCHYLENIU (NORMA EN358):** Liny asekuracyjne z reduktorem długości. Regulacja długości jest zależna od pozycji reduktora. Połączyć bezpośrednio linę asekuracyjną do pasa asekuracyjnego przy pomocy zatrzaśnika. Ułożyć lub dopasować linę bezpieczeństwa tak, aby utrzymać punkt zaczepienia na poziomie pasa lub powyżej, utrzymać napięcie liny oraz zapobiec swobodnemu spadaniu na więcej niż 0,60 m. W przypadku lin regulowanych, podczas użytkowania, należy sprawdzić umiejscowienie elementu regulującego.  
Liny zgodne z normą EN 358: statyczne odporność na zerwanie > do 15 kN.



**LINA ASEKURACYJNA – MOCOWANIE (NORMA EN795):** KRATOS SAFETY zaświadcza, że liny zostały poddane próbom zgodnie z normą EN 795. Elementy mocowania nie mogą być umieszczone dookoła katowników o wymiarach poniżej 30x30 mm lub na wspornikach przekraczających rozmiarami długość liny asekuracyjnej.

Liny zgodne z normą EN 795:1996 **klasa B:** statyczne odporność na zerwanie > do 10 kN.  
Liny zgodne z normą EN 795:2012 **typ B:**  
Metalowa: statyczne odporność na zerwanie > do 12 kN / Niemetaliczne: statyczne odporność na zerwanie > do 18 kN.  
Przed zamontowaniem liny kotwiczenia należy upewnić się, że konstrukcja kotwiczenia jest w stanie unieść obciążenie maksymalne o wartości 12 kN w kierunku, w którym jest przykładana siła.



**Lina asekuracyjna bez amortyzatora nie może być stosowana jako system zabezpieczający przed upadkiem. Linka nie jest przystosowana do wiązania pętli lub wiązań typu główka skowronka.**

W trakcie użytkowania przestrzegać wszystkich zaleceń związanych z zabezpieczeniem urządzenia przed zagrożeniami wynikającymi z wykonywanej pracy. Ostre krawędzie, elementy o małej średnicy i korozja stanowią zagrożenia, których należy unikać, ze względu na ich wpływ na prawidłowe funkcjonowanie liny. Jeżeli ocena ryzyka wykonana przed rozpoczęciem pracy wykaże prawdopodobieństwo użycia nad krawędzią, należy podjąć odpowiednie środki ostrożności w celu zabezpieczenia liny. Konstrukcja kotwiczenia powinna być wystarczająco odporna (min. 12 kN).

Punkt zaczepienia liny musi się znajdować nad użytkownikiem (wytrzymałość co najmniej: 12 kN). Należy upewnić się, że praca jest wykonywana w taki sposób, aby ograniczyć efekt wahadła oraz ryzyko i wysokość upadku. Ze względów bezpieczeństwa i przed każdym użyciem należy upewnić się, że w razie upadku, żadna przeszkoda nie stanie na drodze do poprawnego rozwinięcia się systemu zapobiegającego przed upadkiem (wolna przestrzeń pod stopami użytkownika). Wolna przestrzeń pod stopami użytkownika musi wynosić co najmniej: patrz instrukcja dotycząca systemu zabezpieczającego przed upadkiem.

Przed i podczas użytkowania, zalecane jest podjęcie niezbędnych środków do ewentualnego sprawnego udzielenia pomocy.

Lina może być użytkowana wyłącznie przez osoby do tego przeszkolone, kompetentne i o dobrym stanie zdrowia, lub pod nadzorem osoby przeszkolonej i kompetentnej. **Uwaga!** Niektóre środki medyczne mogą mieć wpływ na bezpieczeństwo użytkownika; w razie wątpliwości należy skontaktować się z lekarzem. Należy zwracać uwagę na zagrożenia, które mogą ograniczać sprawność wyposażenia i tym samym bezpieczeństwo użytkownika; jeżeli wyposażenie wystawiono na działanie ekstremalnych temperatur (< -30°C lub > 50°C), na długotrwałe działanie warunków atmosferycznych (UV, wilgoć), czynników chemicznych, elektrycznych, siły skrętne działające na system asekuracyjny w czasie użytkowania, ostre krawędzie, tarcie lub przecięcia itp.

**Przed każdym użyciem należy sprawdzić stan liny:** Dokonać kontroli wzrokowej w celu upewnienia się czy stan taśm lub lin jest dobry (brak początków nacięć, przepalenia się lub nietypowych obkurczeń) czy stan szwów jest dobry (brak widocznych uszkodzeń), czy stan metalowych części jest dobry (brak zniekształceń i utlenień) oraz czy łączniki funkcjonują poprawnie (zamykają / otwierają). Oznaczenia powinny pozostawać czytelne. W razie wątpliwości co do stanu urządzenia lub w razie upadku, urządzenie nie może być ponownie użytkowane (należy je oznakować etykietą „WYCOFAÑO Z EKSPLOATACJI”) i powinno zostać zwrócone do producenta lub do kompetentnej osoby przez niego wyznaczonej.

Przed pierwszym użyciem należy zapisać datę pierwszego użycia oraz datę kolejnej kontroli.  
**Zabrania się usuwać, dodawać lub zastępować którykolwiek z elementów składowych lina.**

#### **ZASTOSOWANIE:**

Liny asekuracyjnej należy używać wraz z systemem zabezpieczającym przed upadkiem, zgodnie z opisem na karcie (zob. norma EN363) aby zapewnić, że energia wytworzona podczas zatrzymania upadku wyniesie mniej niż 6 kN. Uprząż zabezpieczająca przed upadkiem (EN361) jest jedynym dozwolonym systemem zabezpieczającym. Tworzenie własnego systemu zabezpieczającego przed upadkiem, w którym każdy z elementów może wpływać na bezpieczne funkcjonowanie innego elementu, jest niebezpieczne. Dlatego też, przed każdym użyciem należy zapoznać się z zaleceniami użytkowania każdego elementu systemu.

#### **PRZEGLĄD:**

Orientacyjny okres przydatności produktu wynosi 10 lat (przy przeprowadzaniu corocznej kontroli przez kompetentną osobę zatwierdzoną przez KRATOS SAFETY), ale może być przedłużony lub skrócony w zależności od intensywności użytkowania i / lub wyników kontroli rocznej. Lina asekuracyjna należy regularnie kontrolować w razie wątpliwości czy upadku a przynajmniej raz na rok. Przegląd przeprowadza producent lub inna kompetentna osoba wskazana przez producenta, w celu zapewnienia właściwego funkcjonowania liny i bezpieczeństwa użytkownika. Karta z opisem produktu musi być wypełniona (pisemnie) po każdej kontroli, datę kontroli i datę następnej kontroli należy odnotować na karcie z opisem, zaleca się również, aby data przyszłej kontroli była wskazana na produkcie.

#### **CZYSZCZENIE I PRZECHOWYWANIE:** (Należy ściśle przestrzegać poniższych zasad.)

Podczas transportu należy przechowywać linę asekuracyjną w oryginalnym opakowaniu i za dala od ostrych krawędzi. Czyścić wodą i mydłem, wytrzeć szmatką i powiesić w miejscu przewiewnym, pozwalając jej wyschnąć w sposób naturalny, za dala od bezpośrednich źródeł ciepła i ognia. W przypadku zawilgocenia elementów urządzenia w czasie użytkowania, postępować w taki sam sposób. Linę należy przechowywać w pomieszczeniu o umiarkowanej temperaturze, suchym, w oryginalnym opakowaniu. Przechowywać za dala od źródeł ciepła.

